

## 高压供电方案答复单

### 客户基本信息

客 户 基 本 信 息				
户 号	5000301398198	申请编号	5025033100010579	(档案标识二维码，系统自动生成)
户 名	重庆经开区投资集团有限公司			
用电地址	重庆市南岸区长生桥镇茶园村村民委员会经开区观景口水厂南侧			
用电类别	工商业（大工业）	行业分类	环境治理业	
拟定客户分级	普通电力客户	供电容量	500千伏安	
联 系 人	皮云文	联系电话	13983313631	

### 营业费用

费用名称	单价	数量(容量)	应收金额(元)	收费依据
/	/	/	/	/

### 告知事项

依据国家有关政策、贵司用电需求以及当地供电条件，经双方协商一致，现将贵司供电方案答复如下：

☒ 受电工程具备供电条件，供电方案详见附件。

☐ 受电工程不具备供电条件，主要原因是\_\_\_\_\_ / \_\_\_\_\_，待具备供电条件时另行答复。

本供电方案自答复之日起12个月内有效，如遇特殊情况，需延长供电方案有效期的，贵司应提前重新提交申请。供电部门为确保区域电网安全、可靠、经济运行，可根据电网现状，对供电方案做必要调整。

如贵司对供电方案存有异议，请以加盖公章的书面信函形式，在收到本方案一个月內提出具体意见建议。如未在一个月內提出意见的，视为同意本方案。

贵司接到本通知并确认方案后，即可自主委托有资质的电气设计、施工单位开展设计和施工，自主选择受电设备（材料）供应单位。客户受电工程设计单位可登陆以下网站查询并自主委托实施：重庆市住房和城乡建设委员会网站（<http://zfcxjw.cq.gov.cn>）；客户受电工程施工单位可登陆以下网站查询并自主委托实施：国家能源局华中监管局网站（<http://hzj.nea.gov.cn>）。对贵司权属的供配电设施，我司将以国家、行业和地方相关标准作为设计审查、中间检查和竣工检验的依据；对贵司拟移交供电企业的供配电设施，我司还将参考企业标准。

如涉及营业费用，请贵司在竣工报验前完清。

授权委托人签名或企业盖章：皮云文

2025年4月3日

供电企业（盖章）：

2025年04月03日



附：渝电南业扩〔2025〕069号

## 重庆经开区投资集团有限公司 新装供电方案

贵司于2025年3月31日提交的新装用电申请已收悉。根据《供电监管办法》、《供电营业规则》及国家、行业和地方相关规定，经双方协商，现答复如下：

### 一、用电申请概况

- 1.客户名称：重庆经开区投资集团有限公司
- 2.用电地址：重庆市南岸区长生桥镇茶园村村民委员会经开区观景口水厂南侧
- 3.业务类型：高压新装
- 4.项目概况：地下式垃圾转运站用电。
- 5.用电类别：工商业（大工业）
- 6.负荷性质：一般负荷
- 7.重要性等级：普通电力客户

### 二、接入系统方案

#### （一）供电电源情况

我司向贵司提供10千伏三相交流50赫兹电源。

电源性质：主供

供电容量：500千伏安

供电电源接电点：按照重庆市人民政府办公厅《关于印发重庆市清理规范城镇供水供电供气行业收费促进行业高



质量发展实施方案的通知》（渝府办发〔2021〕95号）文件要求，贵单位用电报装符合供电投资界面延伸至用户建筑区划红线的政策范围。根据片区电网规划，为满足贵单位用电需求及片区负荷增长需要，同意由10千伏优雅长乐居开闭所10千伏优居乙#921间隔出线供电。

## （二）装接容量

总装接容量500千伏安，1\*500千伏安变压器，一次性配建完成。

## （三）产权分界点

产权分界点为：本次新上专用箱式变压器高压进线开关电缆连接螺栓处。

分界点电源侧产权属供电企业，由供电方投资建设，分界点负荷侧产权属贵司，由贵司投资建设。

贵司电源进线方式及路径必须满足当地政府规划部门的要求，沿现状或规划道路敷设并取得相关部门的同意，其中电缆宜带铠且阻燃材料满足防火阻燃要求。具体路径和敷设方式以设计勘察结果以及政府规划部门最终批复为准。

## （四）其他事项

由于电力系统电压暂降在电网侧无法完全避免，若贵司对电压暂降较为敏感，须在贵司侧采取补偿压降的技术措施，加装相应装置抑制或消除用户侧出现的电压暂降，降低贵司设备对电压暂降的敏感程度，避免暂态电压对贵司造成的损失。

## 三、受电系统方案

1.受电点建设类型：箱式变

2.受电容量：500 千伏安

3.客户变电站选址应满足《20kV 及以下配电所设计规范》（国标 GB50053）、《民用建筑电气设计规范》（行标 JGJ16）等国家、行业相关技术规范的要求。

4.电源运行方式：电源采用单电源运行方式。

5.电气主接线方式：电气主接线采用单母线方式。

6.受电点进线开断设备技术要求：

断路器：开断电流 20kA，额定电流 630A，额定电压 10kV。

7.受电设备要求：应满足国家、行业及地方相关标准，其中变压器还应满足《工业和信息化部办公厅 市场监管总局办公厅 国家能源局综合司关于印发〈变压器能效提升计划（2021-2023 年）〉的通知》（工信厅联合〔2020〕69 号文）、《电力变压器能效限定值及能效等级》（GB20052）和《关于印发〈重庆市变压器能效提升计划（2021-2023 年）〉的通知》（渝经信发〔2021〕18 号文）的标准要求。

8.无功补偿：按无功电力就地平衡的原则，按照国家标准、电力行业标准等规定设计并合理装设无功补偿设备。补偿设备宜采用自动投切方式，防止无功倒送，在高峰负荷时的功率因数不宜低于 0.95。

9.继电保护：宜采用微机式继电保护装置，保护装置的配置及功能应符合《继电保护和安全自动装置技术规程》（GB/T 14285）、《电力装置的继电保护和自动装置设计规范》（GB/T 50062）等相关规程规范的规定，并应经检测合格。



线路间隔应采用具备单相接地选线跳闸功能的保护装置。

10.调度、通信及自动化：应与当地电网调度部门建立调度关系，配置市话、移动电话进行联络。根据《电网运行准则》（GB/T31464），保护装置、通讯设备等应确保可靠动作。

11.自备应急电源及非电保安措施：贵司对重要保安负荷配备足额容量的自备应急电源及非电性质保安措施，自备应急电源容量应按照《重要电力用户供电电源及自备应急电源配置技术规范》（GB/T29328）要求，满足全部保安负荷正常启动和带载运行的要求，自备应急电源与电网电源之间应设可靠的电气或机械闭锁装置，防止倒送电；非电性质保安措施应符合生产特点，负荷性质，满足无电情况下保证贵司安全的需求。

12.电能质量要求：

（1）存在非线性负荷设备变频设备、电解设备、电弧设备、其他设备接入电网，应委托有资质的机构出具电能质量评估报告,并提交初步治理技术方案。

（2）用电负荷注入公用电网连接点的谐波电压限值及谐波电流允许值应符合《电能质量 公用电网谐波》（GB/T 14549）国家标准的限值。

（3）冲击性负荷产生的电压波动允许值，应符合《电能质量 电压波动和闪变》（GB/T12326）国家标准的限值。

#### **四、计量计费方案**

##### **（一）计量点设置及计量方式**

计量装置原则上安装在产权分界点处，结合实际情况设置如下：

计量点 1（总表）：

具体装设在客户侧高压柜处。计量方式为高供高计，接线方式为三相三线，计量点电压 10kV。

表计配置：0.015-0.075-6A 智能表一只，精度等级：C 级，表计电压：3×100V。

电流互感器变比为 30A/5A 一组、准确度等级为 0.2S 级；  
电压互感器变比为 10kV/0.1kV 一组、准确度等级为 0.2 级；

电价类别为：工商业（大工业）。

定价策略：两部制。

计量室电能表安装应采用透明观察窗，计量室应采取专用锁具封闭同时加装铅封螺钉及铅封锁。

### （二）用电信息采集终端安装方案

由供电公司配装负荷控制终端，终端装设于贸易结算电能表安装处，用于远程监控及电量数据采集。受电工程施工时，4G 信号应同步建设、投运。

### （三）功率因数考核标准

根据国家《功率因数调整电费办法》的规定，功率因数调整电费的考核标准为 0.90。

根据政府主管部门批准的电价（包括国家规定的随电价征收的有关费用）执行，如发生电价和其他收费项目费率调整，按政府有关电价调整文件执行。



#### **(四) 电价类别约定**

实际执行电价需在通电投运前现场确认，并通过《高压供用电合同》明确约定。

#### **(五) 线路损耗分摊**

用电计量装置未安装在产权分界处时，线路损耗应根据计量点位置按实际线径大小及距离分摊。

### **五、其他事项**

(一) 客户受电工程设计、施工单位可登陆以下网站查询并自主委托实施：

1.设计单位查询：登陆重庆市住房和城乡建设委员会网站（<http://zfcxjw.cq.gov.cn>）。

2.电力工程施工单位查询：登陆国家能源局华中监管局网站（<http://hzj.nea.gov.cn>）。

居民住宅小区项目按渝办发〔2001〕67号文、渝经信发〔2020〕93号文及其他相关要求执行。

(二) 取消普通客户设计审查和中间检查，实行设计单位资质、施工图纸与竣工资料合并报验，请您自主选择产权范围内工程的设计单位、施工单位（需具备相应资质）进行工程设计、施工，自主选择受电设备（材料）供应单位。工程竣工后，请及时报验，我们将按照对外承诺时间完成竣工检验。

(三) 贵司可下载并登录我司“网上国网”App 查看相关技术标准、规范文件和典型设计，也可在营业网点或咨询客户经理查阅《20kV 及以下配电网工程典型造价》（中国电

力出版社，ISBN 978-7-5198-2684-0），供贵司自主开展用地规划红线内受电工程设计时参考。

在此期间，如贵司工作人员有任何疑问，请与我司工作人员通过网上国网 App “办电 e 助手” 线上互动，我司将竭诚为您提供帮助指导。

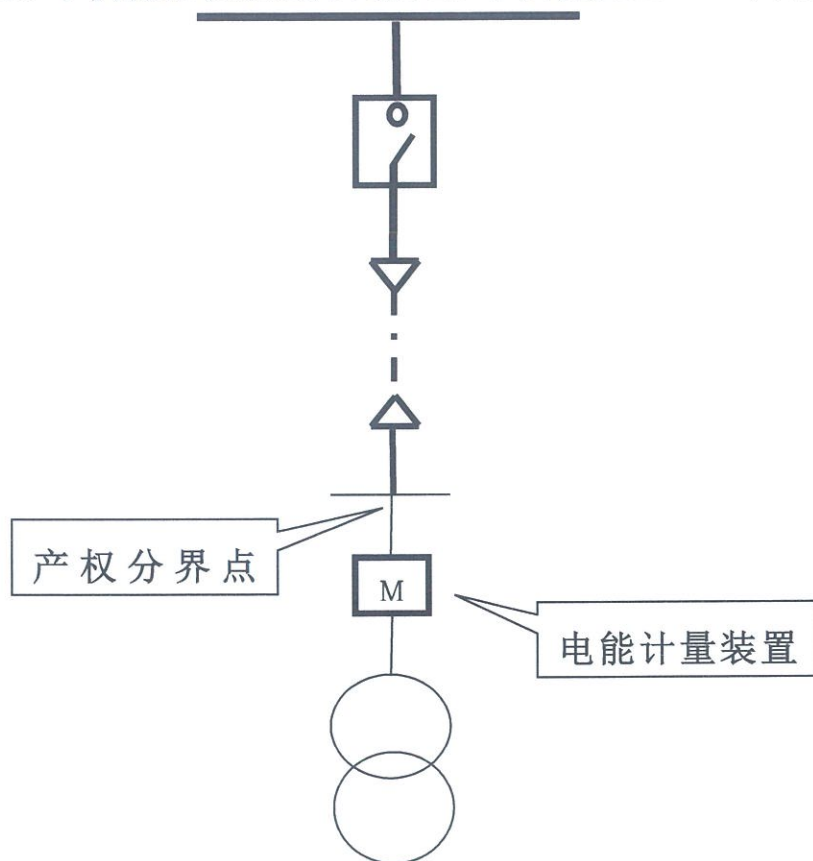
（四）其他需说明事宜：

	/
	/
	/
	/



## 六、接线简图

10 千伏优雅长乐居开闭所 10 千伏优居乙#921 间隔



图中细线部分代表客户产权设备，粗线部分代表供电企业产权设备。

附：业务办理告知书

1.根据重庆市经济和信息化委员会《关于印发重庆市全面提升“获得电力”服务水平工作计划和任务台账的通知》（渝经信电力〔2021〕14号）文件要求：办理用电环节分为业务受理、供电方案答复、设计审查（仅限重要或有特殊负荷客户）、中间检查（仅限重要或有特殊负荷客户）、竣工检验和装表接电，各环节办理时间分别为1、9、3、2、5个工作日。

2.根据重庆市人民政府办公厅《关于印发重庆市清理规范城镇供水供电供气行业收费促进行业高质量发展实施方案的通知》（渝府办发〔2021〕95号）、重庆市发展和改革委员会《关于加快清理规范城镇供水供电供气行业收费促进行业高质量发展的通知》（渝发改价格〔2022〕214号）、重庆市发展和改革委员会《关于清理取消城镇供水供电供气行业不合理收费的通知》（渝发改价格〔2021〕228号）等文件要求：自2021年3月1日起，在城镇规划建设用地范围内，通过出让或划拨方式取得国有土地使用权的，供电企业的投资界面（不含接入工程的管廊管沟）延伸至客户建筑区划红线处，法律法规和相关政策另有规定的除外。城镇规划建设用地范围、取得国有土地使用权的确认条件以政府规划和自然资源管理部门认定为准。未在前述文件包括范围内的客户，投资界面保持不变。10千伏电压等级接电的客户下列情况由供电企业投资：一是各类工业园区、开发区内中心变电所，开闭所、环网柜等共用供配电设施。二是国家批准



的各类新增市级及以上园区内工业客户的红线外供配电设施。三是电能替代项目、电动汽车充换电设施红线外供配电设施。供电企业与用电客户的投资以断开装置（即产权分界点）为界，断开装置及装置电源侧供配电设施由供电企业投资建设，负荷侧受电设施由用电客户投资建设。

3.按重庆市发展和改革委员会《关于第三监管周期重庆电网输配电价及有关事项的通知》（渝发改价格〔2023〕575号）要求：执行工商业（或大工业、一般工商业）用电价格的用户（以下简称工商业用户），用电容量在100千伏安及以下的，执行单一制电价；100千伏安至315千伏安之间的，可选择执行单一制或两部制电价；315千伏安及以上的，执行两部制电价，现（指2023年5月31日前）执行单一制电价的用户可选择执行单一制电价或两部制电价。选择执行需量电价计费方式的两部制用户，每月每千伏安用电量达到260千瓦时及以上的，当月需量电价按本通知核定标准90%执行。每月每千伏安用电量为用户所属全部计量点当月总用电量除以合同变压器容量。

4.依据重庆市发展和改革委员会《关于降低高可靠性供电费标准的通知》（渝发价格〔2022〕754号）要求：若您办理的高压新装增容业务，涉及双回路及以上供电，我司将依据754号文收取高可靠性供电费用。其他高压业务我公司不收取任何费用。

5.我司严禁干部员工存在以下行为：收受客户礼品、礼金、有价证券等；接受客户组织的宴请、旅游和娱乐活动；

利用岗位与工作之便谋取不正当利益；乱收费或收取费用未开具发票；私自承揽工程；其他不规范行为。

如您发现我司人员出现前述违规违纪问题，请注意保留相关证据并及时举报，我们将严肃处理并将处理结果向举报者反馈。